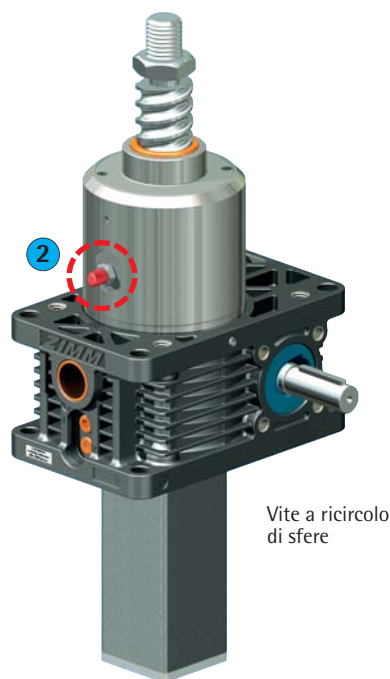
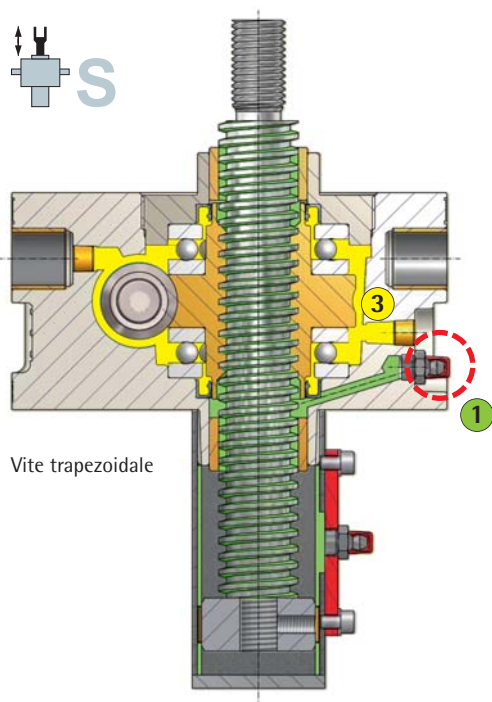
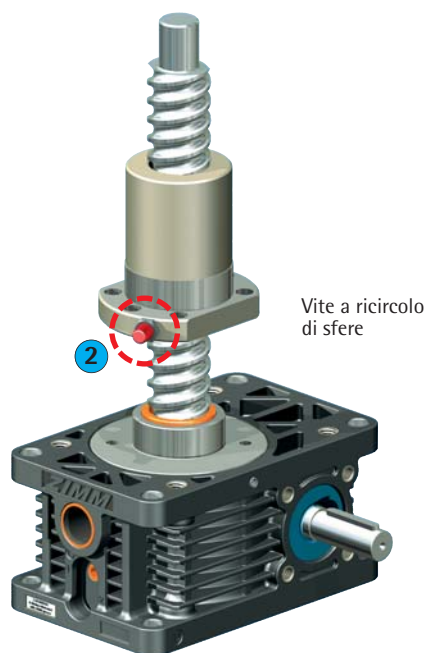
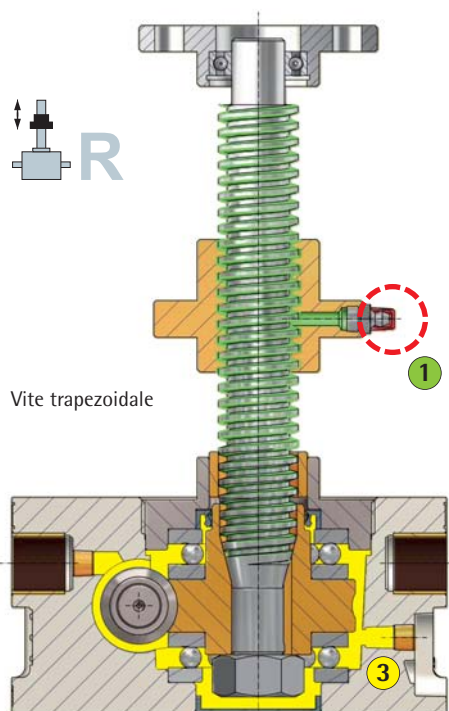


Innovativa lubrificazione separata



i Il sistema separato di lubrificazione è determinante per l'alto livello di efficienza.

- 1** L' INNOVAZIONE: lubrificazione vite **durante il funzionamento** possibile per un'ottimale distribuzione del grasso.
- 2** La stessa INNOVAZIONE anche con la versione a ricircolo di sfere (KGT).



- 1** Lubrificazione vite **durante il funzionamento** possibile per un'ottimale distribuzione del grasso.
- 2** Lo stesso punto di lubrificazione anche nella versione a ricircolo di sfere (KGT).



Lubrificazione della vite

1 Vite trapezoidale

La vite trapezoidale deve essere sottoposta a ispezioni regolari e rilubrificata in base al ciclo di lavoro.

A tale scopo utilizzare i grassi da noi selezionati che sono ideali per l'utilizzo nei nostri sistemi di sollevamento.



2 Vite a ricircolo di sfere KGT

Lubrificare la vite a ricircolo di sfere KGT ogni 300 ore di funzionamento effettivo. In caso di carichi elevati ogni 100 ore.

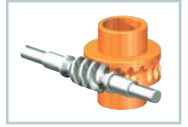
Quantità di grasso: valore indicativo ca. 1 ml per cm di diametro della vite.



Lubrificazione del martinetto

3 Lubrificazione del martinetto

Il martinetto è a tenuta stagna ed è riempito con un grasso liquido sintetico di alta qualità (a partire da Z-250 olio). A condizioni normali il martinetto è lubrificato a vita.



I lubrificanti sono elencati al Capitolo 4.

Cartuccia da 400g



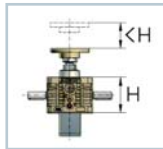
Ingrassatore
Z-LUB, ZIMM-Lubricator



Lubrificazione in caso di corsa breve

Versione S:

Per le applicazioni con corsa breve (corsa < altezza del martinetto) prestare attenzione al fatto che il filetto trapezoidale possa essere adeguatamente lubrificato.



La soluzione più semplice consiste nel progettare il martinetto con una corsa più lunga (altezza martinetto) ed effettuare occasionalmente una corsa di lubrificazione. Oppure contattare l'ufficio tecnico per una soluzione adeguata.

Versione R:

Se la lunghezza della corsa è < all'altezza della chiocciola, utilizzare una chiocciola con possibilità di lubrificazione (ad es. chiocciola Duplex DM).



Informazioni generali

Lubrificanti speciali

Per applicazioni particolari e per i martinetti precedenti MSZ su richiesta sono disponibili i rispettivi lubrificanti adatti. Si tratta tra l'altro del seguente:

- Grasso per alte temperature
- Grasso per basse temperature
- Grasso per l'industria alimentare
- Grasso per locale senza polvere ecc.

Altri grassi, contaminazione

L'applicazione di grassi universali e di altri grassi può ridurre in modo decisivo la funzione e la durata utile.

Se la vite è sporca dovrà essere pulita e nuovamente ingrassata.

Impianti di lunga durata

In caso di impianti di lunga durata (ad es. piattaforme di servizio e palcoscenici teatrali) il lubrificante perde le proprie proprietà lubrificanti dopo ca. 5 anni.

Infiltrazioni di polvere e sporcizia aumentano questo effetto. È consigliabile effettuare una pulizia completa e di rinnovare la lubrificazione dopo 5 anni.

In caso di grassi minerali, ciò può essere necessario già dopo 2-3 anni.



Montaggio, funzionamento, ispezione

La pulizia durante le operazioni di montaggio e messa in funzione sono importanti per un perfetto funzionamento dell'impianto. Una buona manutenzione è un requisito essenziale per una lunga durata.

Per questo motivo è importante rispettare il manuale operativo allegato ad ogni fornitura e disponibile per essere scaricato all'indirizzo: www.zimm.eu



Sicurezza e disponibilità

Sicurezza e disponibilità

La sicurezza e la disponibilità negli impianti industriali sono altrettanto importanti del caso dei palcoscenici teatrali oppure altri impianti.



Progettazione ed installazione

Nel corso della costruzione e della progettazione bisogna tenere in considerazione il carico ammissibile dei martinetti e dei componenti a seconda della situazione d'installazione. Progettare gli elementi di fissaggio, di movimento e di trasmissione adattandoli alle esigenze di sicurezza richieste dall'impianto.

Attenersi alle avvertenze per la progettazione riportate nel capitolo 8.

In caso di impianti con particolare esigenza di sicurezza bisogna impiegare un controdado di sicurezza SIFA. In caso di rottura della chiocciola in seguito ad usura, il sistema SIFA ne rileva il carico. Su richiesta è disponibile anche un controllo elettronico.

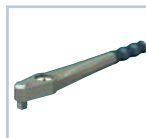


Montaggio

Un montaggio corretto ed accurato è necessario per un funzionamento perfetto e sicuro dell'impianto.

Attenersi pertanto al manuale operativo allegato ad ogni fornitura.

Le istruzioni sono reperibili anche nel sito internet www.zimm.eu.



Ispezione e manutenzione

Per assicurare la disponibilità è indispensabile eseguire regolarmente un'ispezione e manutenzione.

Nel corso della periodica ispezione devono essere eseguiti i seguenti controlli: Stato ottico, fissaggi e assemblaggi, usura del filetto trapezoidale e dello stato di lubrificazione.

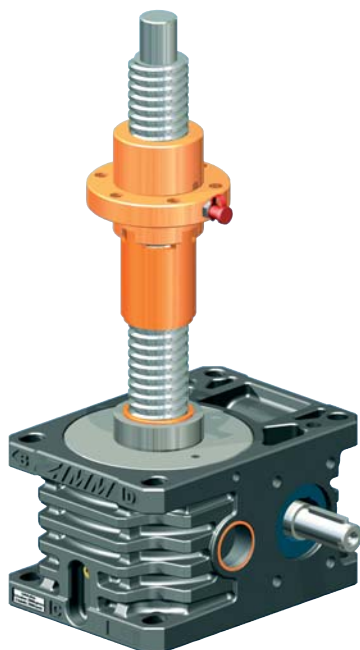
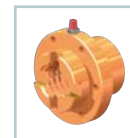
Si devono rispettare inoltre le nostre istruzioni relative all'ingrassaggio ed utilizzare esclusivamente i lubrificanti consigliati.

Tenere in considerazione anche il nostro ingrassatore automatico Z-LUB.



Parti di ricambio

Per evitare eventuali fermi di produzione in caso di lunga durata di esercizio oppure di alte sollecitazioni è consigliabile tenere a magazzino presso di Voi o presso il Vostro cliente un gruppo martinetto (compreso martinetto a vite ecc., completo di disegni di montaggio). La riparazione è realizzata nel modo più economico, con la sostituzione completa del martinetto.



Martinetto con controdado di sicurezza SIFA



Il manuale operativo ZIMM in altre lingue e per prodotti speciali è ottenibile su richiesta oppure può essere scaricato da Internet all'indirizzo: www.zimm.eu